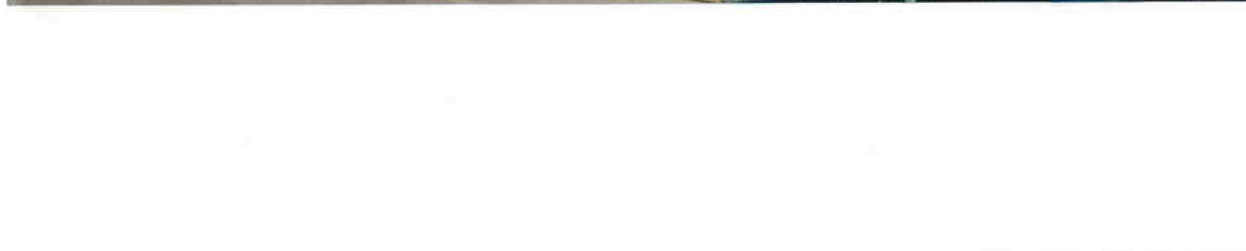




# VÝROČNÍ ZPRÁVA 2008



## OBSAH:

ÚVOD .....	3
ZÁKLADNÍ ÚDAJE .....	5
PŘEHLED STATUTÁRNÍCH ORGÁNŮ.....	6
ORGANIZAČNÍ STRUKTURA - ALMEDA, a.s.....	7
INFORMACE O ČINNOSTI SPOLEČNOSTI.....	8
VÝSLEDKY HOSPODAŘENÍ SPOLEČNOSTI.....	17
VÝVOJ POČTU ZAMĚSTNANCŮ A MEZD.....	18
ZPRÁVA DOZORČÍ RADY .....	20
ZPRÁVA O VZTAŽÍCH MEZI PROPOJENÝMI OSOBAMI.....	21
VÝROK AUDITORA .....	23

## ÚVOD



Rok 2008 byl v mnoha ohledech pro Městskou nemocnici Neratovice vedenou společností Almeda a.s. významný, velmi dynamický a turbulentní. V nemocnici se stala řada podstatných událostí – ať už pozitivních nebo negativních.

V lednu 2008 jsme, na základě příslušného zákona, odstartovali výběr regulačních poplatků. Tento režim Ministerstva zdravotnictví byl vnímán spíše negativně až neurálně. V každém případě přínos tohoto opatření lze vyčíslit částkou více než 2 mil. Kč, ale ne každý pacient se s touto novou zdravotnickou úhradou vnitřně ztotožnil.

V březnu probíhaly intenzivní dokončovací práce v objemu cca 8 mil. Kč a příprava personálu pro nové Oddělení chronické intenzivní péče, které má kapacitu 6 lůžek. Tato péče je vyhrazena pacientům vyžadujícím dlouhodobou intenzivní péči, kteří jsou např. řadu týdnů v bezvědomí nebo potřebují podporu dýchání apod. Počet pacientů určených pro tuto zdravotní péči v ČR stoupá, a proto bylo po dohodě se zdravotními pojišťovnami zřízeno toto oddělení. Pracoviště se od dubna do srpna postupně dostávalo na svou standardní kapacitu, protože zajištění kvalifikovaného personálu bylo velmi obtížné. Nedostatek středního zdravotnického personálu je všeobecně známou skutečností. Některé pracovníce – ať už diplomované nebo z pomocného personálu – také nezvládly dlouhodobou zátěž a stres, který je trvalý a běžný u pacientů v těžkých stavech, a po několika týdnech práce odešly ve zkušební době. Nicméně od podzimu 2008 běží toto pracoviště bez závad a poskytuje pacientům životně důležité služby.

V dubnu došlo k výměně na pozici ředitele. Dosavadní ředitel Bc. Jiří Vlček byl nahrazen Ing. Miroslavem Vackem, který v nemocnici působil do 15. 12. 2008. Od 16. 12. 2009 byl dočasným řízením nemocnice pověřen Ing. Vladimír Drvota.

Významným procesním počinem též bylo zavedení nákladových středisek a důsledného rozpočtování na jednotlivá oddělení nemocnice. Podstatně se tak zlepšil systém ekonomického řízení nemocnice. Cílem tohoto a dalších kroků a změn provedených novými jednatelem a ředitelem bylo stabilizovat společnost tak, aby byla dobrým zaměstnavatelem, který svým zaměstnancům nabídne kvalitní podmínky pro práci, aby dosáhla do konce roku zisku a byla vyhledávaným zdravotnickým zařízením pacientů nejen z Neratovic a jejich okolí, ale i jiných měst.

V roce 2008 bylo v nemocnici ambulantně ošetřeno více než 25 tisíc pacientů a hospitalizováno bylo 4 266 pacientů, v oblasti laboratoře a rentgenu (komplementu) bylo poskytnuto celkem 684 941 výkonů.

Na gynekologicko-porodnickém oddělení přišlo na svět, k radosti svých rodičů i naší, celkem 895 dětí. Tento počet je o málo vyšší než v předchozím roce, protože došlo k lepší organizaci práce a optimalizaci pracovních postupů..

Důstojně jsme se v nemocnici v loňském roce rozloučili s 89 občany.

Společnosti se podařilo většinu cílů splnit. Hospodaření společnosti skončilo kladným hospodářským výsledkem (EBT 787tis. Kč), oddělení chronické intenzivní péče zahájilo svou činnost naplno od měsíce října.

Velkou výzvou společnosti do dalšího období tedy zůstala stabilizace personálu společnosti a zavedení systému řízení kvality.

V Neratovicích dne 29. května 2009

  
Ing. Ivana Danešová  
ředitelka nemocnice

## ZÁKLADNÍ ÚDAJE

Obchodní název:	ALMEDA, a.s.
Sídlo:	Alšova 462, 277 11 Neratovice
IČ:	25 07 91 74
Datum založení:	1.8.1994
Statutární zástupce:	MUDr. Václav Drahoňovský, Ing. Helena Rögnerová, Dr. Ing. Jochen Sagadin, členové představenstva
Ředitelka nemocnice:	Ing. Ivana Danešová
Telefon:	315 637 111
Fax:	315 684 215
E-mail:	<a href="mailto:nemocnice@almeda.cz">nemocnice@almeda.cz</a>
Internet:	<a href="http://www.almeda.cz">http://www.almeda.cz</a>



## PŘEHLED STATUTÁRNÍCH ORGÁNŮ

### ***Představenstvo***

předseda: MUDr. Václav Drahoňovský

členové: Ing. Helena Rögnerová

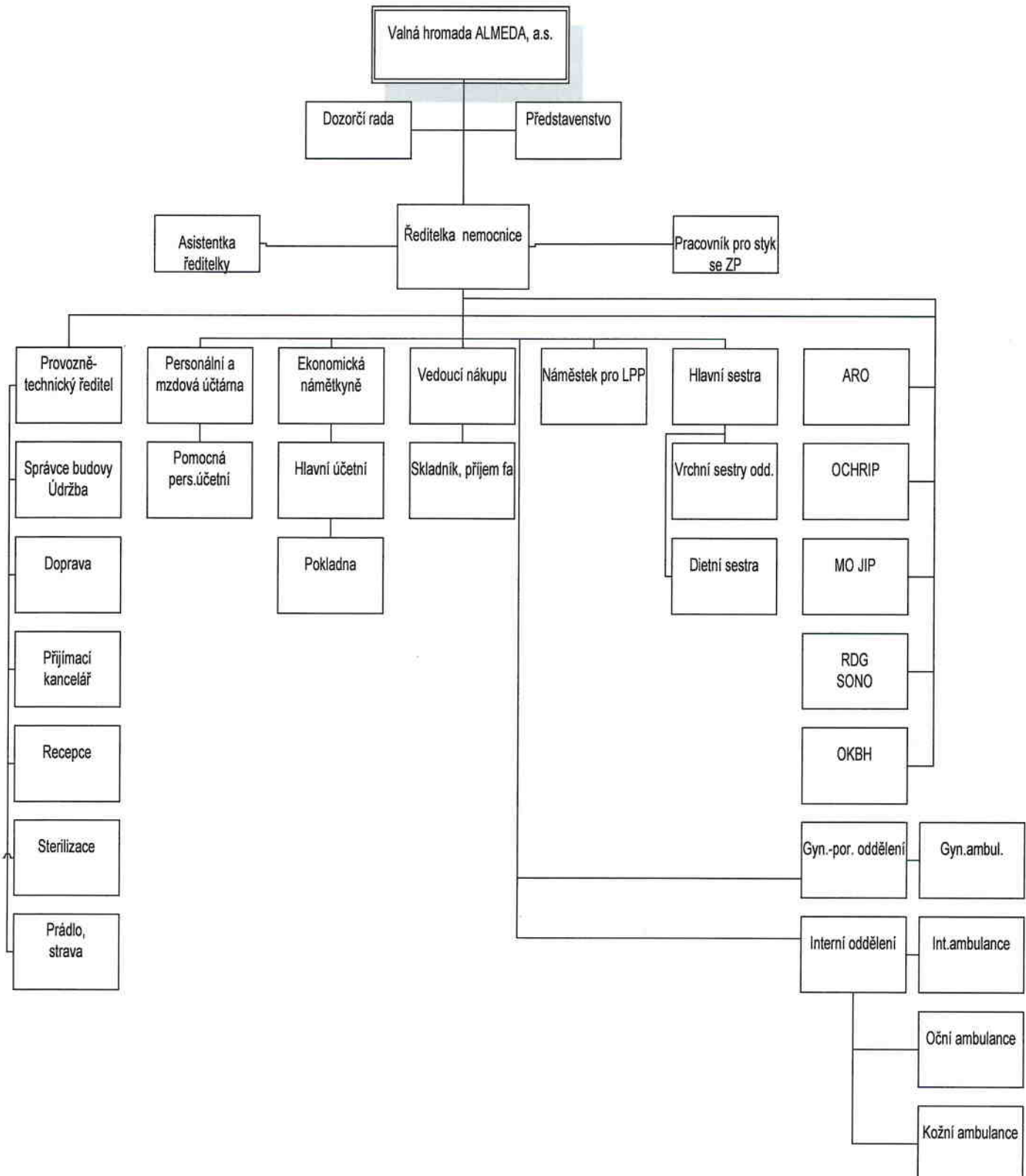
Dr. Ing. Jochen Sagadin

### ***Dozorčí rada***

členové: Ing. Martina Nekvasilová

MUDr. Miloslav Ptáček

ORGANIZAČNÍ STRUKTURA - ALMEDA, a.s.



## INFORMACE O ČINNOSTI SPOLEČNOSTI

Společnost zajišťovala i v roce 2008 lůžkovou a ambulantní zdravotní péči a poskytovala služby s tím související.



RECEPCE NEMOCNICE

Lůžková péče se poskytovala na těchto odděleních:

- **interní oddělení** s celkovou kapacitou 20 lůžek
- **gynekologicko-porodnické oddělení** s celkovou kapacitou 35 lůžek, z toho 10 lůžek novorozeneckých
- **JIP a OCHRIP** – intenzivní péče na 11 lůžkách

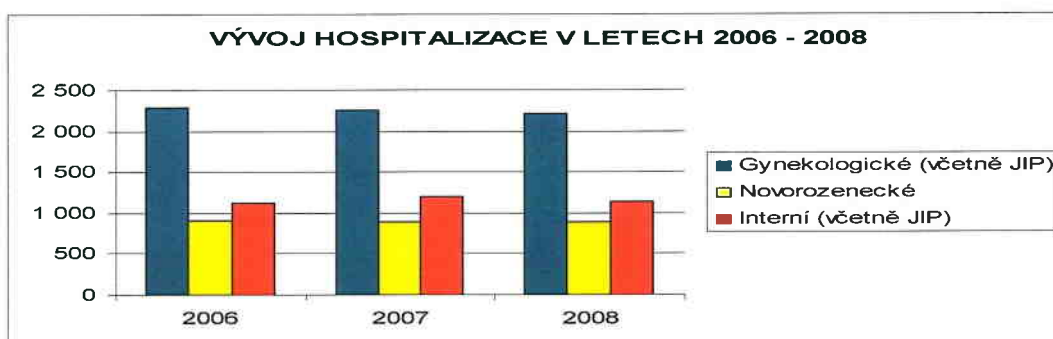


NADSTANDARDNÍ UBYTOVÁNÍ

### Využití lůžkového fondu

Název oddělení	rok 2006			rok 2007			rok 2008		
	Počet hospital.	Využití lůžek	Průměrná oš.doba	Počet hospital.	Využití lůžek	Průměrná oš.doba	Počet hospital.	Využití lůžek	Průměrná oš.doba
	pacientů	v %	ve dnech	pacientů	v %	ve dnech	pacientů	v %	ve dnech
Gynekologické	2 290	76,05	3,60	2 253	71,46	3,40	2 208	71,40	3,18
Novorozenecké	908	101,66	4,08	891	99,02	4,06	895	91,39	3,73
Interní	1 119	77,49	6,84	1 199	75,85	6,26	1 140	73,12	5,22
<b>Celkem</b>	<b>4 317</b>	<b>85,07</b>	<b>4,84</b>	<b>4 343</b>	<b>82,11</b>	<b>4,57</b>	<b>4 243</b>	<b>78,64</b>	<b>4,04</b>

Využití lůžkového fondu společnosti, tedy obloženost lůžek nemocnice, meziročně poklesla téměř o 3,5 %. Pokles je dán především zkrácením průměrné ošetrovací doby, tedy času, který pacient strávil na nemocničním lůžku. Tento trend je pro pacienta přínosem, jelikož je dříve propuštěn do domácího ošetřování, což má pro něj přínos psychický a zároveň ekonomický – nemusí hradit regulační poplatky za delší dobu hospitalizace. Průměrná ošetrovací doba klesla meziročně o 11,6 %.



Jak již bylo uvedeno v úvodu, od 1.4.2009 je v provozu nové Oddělení chronické intenzivní péče (OCHRIP). Od dubna do konce roku bylo na tomto oddělení hospitalizováno 23 pacientů s průměrnou ošetrovací dobou 67 dní.



OCHRIP

Koncem roku 2008 byly na jednotlivá oddělení zavedeny tzv. ošetrovatelské standardy. Měly by přispět ke zvýšení kvality poskytované ošetrovatelské péče ze strany středního a nižšího zdravotnického personálu.



*STANDARDNÍ POKOJ*

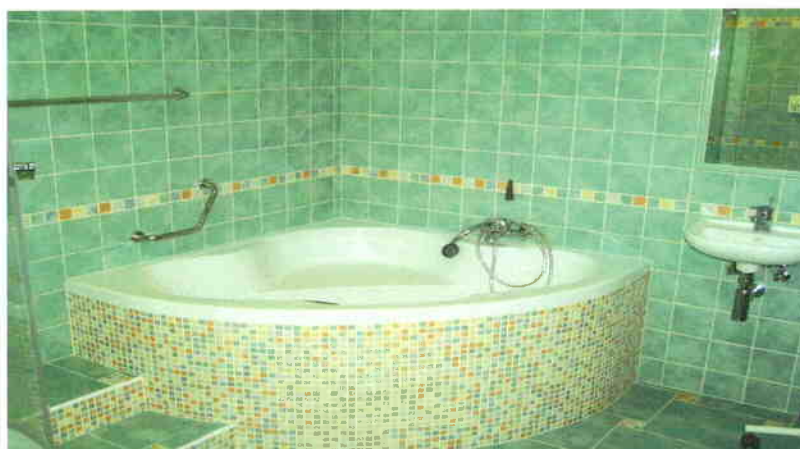
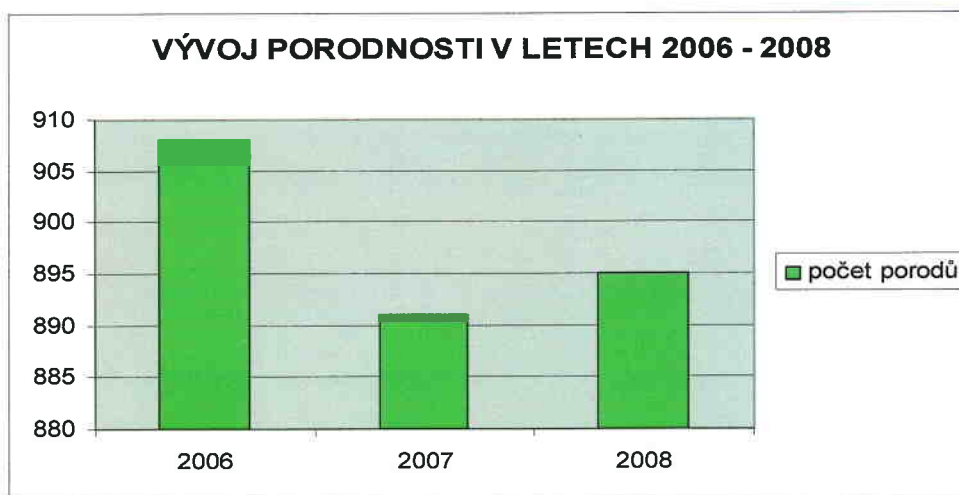
Na gynekologicko-porodnickém oddělení se oproti minulému roku podařilo udržet počet porodů (dokonce došlo k mírnému nárůstu). Tento fakt znamenal velké pracovní nasazení personálu gynekologického oddělení a to nejen lékařů, ale i porodních asistentek a gynekologických sester. Gynekologické oddělení se snaží neustále zlepšovat svou péči o klientky a proto je na rok 2009 naplánována výměna lůžek a zároveň rekonstrukce porodních sálů.



*PORODNÍ SÁL*



NOVOROZENECKÝ BOX



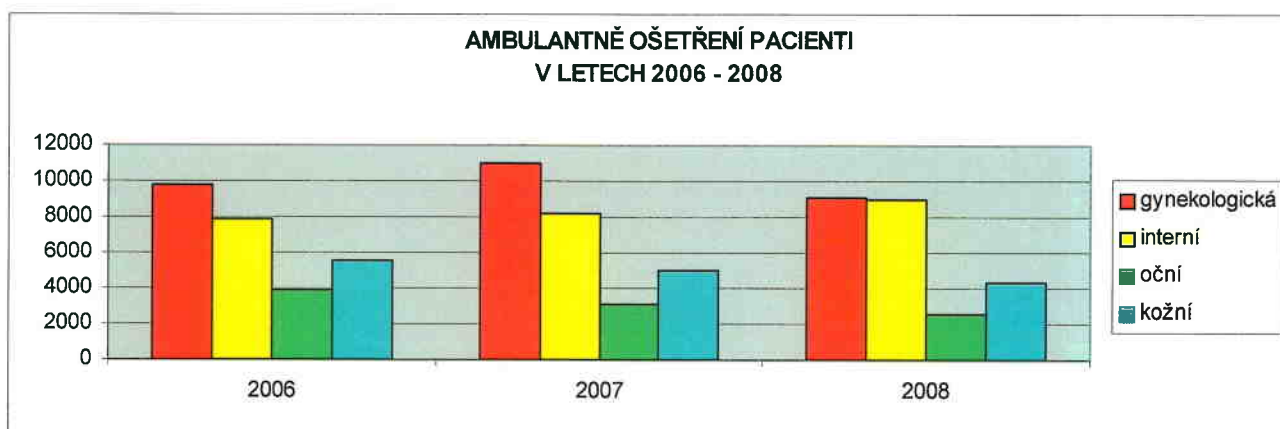
KOUPELNA PRO RODIČKY

**Ambulantní péče** byla v roce 2008 poskytována v těchto specializovaných ambulancích:

- gynekologická ambulance (speciální sono vyšetření, poradna pro těhotné)
- interní ambulance (ECHO, ergometrie, diabetologická poradna)
- kožní ambulance
- oční ambulance

**Vývoj počtu ambulantně ošetřených pacientů**

	rok 2006	rok 2007	rok 2008
<b>gynekologická</b>	9 832	11 040	9 108
<b>interní</b>	7 870	8 269	9 055
<b>oční</b>	3 890	3 057	2 505
<b>kožní</b>	5 502	5 055	4 336
<b>celkem</b>	<b>27 094</b>	<b>27 421</b>	<b>25 004</b>



V roce 2008 došlo k enormnímu poklesu pacientů ošetřených v rámci ambulantní péče. Jedním z hlavních důvodů byl vliv regulačních poplatků, které významně ovlivnily návštěvnost pacientů v jednotlivých ambulancích.

V oční ambulanci byl tento vliv ještě umocněn dlouhodobější pracovní neschopností ordinujícího lékaře.



Naopak v roce 2008 došlo k výraznému nárůstu pacientů na interních ambulancích. Tento trend je dán životním stylem společnosti a všeobecným nárůstem interních problémů obyvatelstva. Patrně je zde též vliv zrušení Lékařské pohotovostní služby v Neratovicích, jejíž funkci převzala naše nemocnice.



*INTERNÍ AMBULANCE*

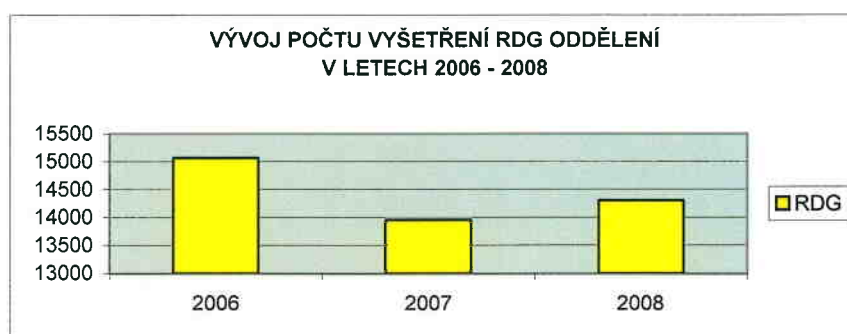
Ostatní oddělení (komplement) byl tvořen radiodiagnostickým oddělením a oddělením klinické biochemie a hematologie.

**Počet vyšetření v komplementu**

	rok 2006	rok 2007	rok 2008
<b>RDG</b>	15 065	13 957	14 306
<b>OKBH</b>	702 214	778 764	670 635



RENTGEN



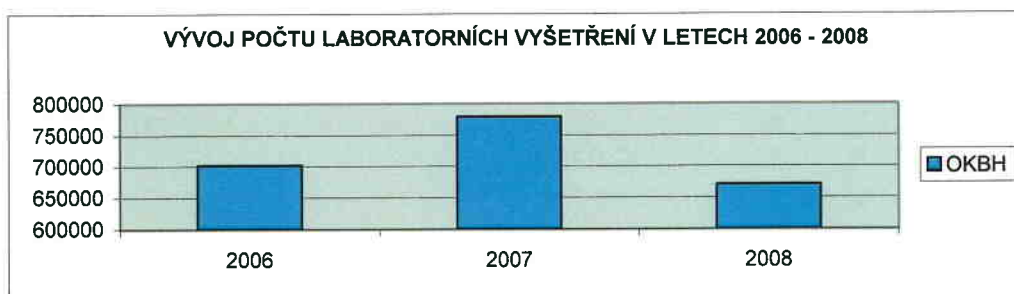
V roce 2008 došlo k mírnému nárůstu počtu výkonů na radiodiagnostickém oddělení oproti roku 2007. Nicméně i v tomto roce se projevily regulační opatření úhrady zdravotní péče. Praktičtí lékaři a ambulantní specialisté více zvažují odesílání pacientů na tato vyšetření a dalším vlivem je omezení opakovaných vyšetření.



SONO VYŠETŘOVNA

V roce 2008 došlo k poklesu v počtu vyšetření v laboratoři. Je to v důsledku vstupu soukromé společnosti Synlab do našeho regionu. Tato společnost uzavřela smlouvy o spolupráci s obvodními a dětskými lékaři v městské poliklinice, a ti převážně posílají svá vyšetření do Synlabu.

V celkovém hospodaření laboratoře se to však tolik neprojevovalo. Do laboratoře byl zakoupen nový koagulometr. Díky tomu laboratoř začala provádět další vyšetření, která jsou lépe ohodnocena v sazebníku výkonů.



HEMATOLOGICKÁ LABORATOŘ



BIOCHEMICKÁ LABORATOŘ

## VÝSLEDKY HOSPODAŘENÍ SPOLEČNOSTI

### ROZVAHA (v tis. Kč):

		2006	2007	2008
	<b>Aktiva celkem</b>	<b>25860</b>	<b>31819</b>	<b>25236</b>
A	Pohledávky za upsané vlastní jmění	0	0	0
B	<b>Stálá aktiva</b>	1828	7278	11514
B.I.	nehmotný investiční majetek	0	251	227
B.II.	hmotný investiční majetek	1809	7027	11287
B.III.	finanční investice	0	0	0
B.III.1.	z toho: podíl.cen.papíry a vklady	0	0	0
	v podn. s rozhodujícím vlivem	0	0	0
C	<b>Oběžná aktiva</b>	23801	23712	12631
C.I.	zásoby	1624	1855	2165
C.II.	dlouhodobé pohledávky	0	0	0
C.III.	krátkodobé pohledávky	15653	19800	9277
C.IV.	finanční majetek	6524	2057	1189
D	<b>Ostatní aktiva</b>	231	829	1091

		2006	2007	2008
	<b>Pasiva celkem</b>	<b>25860</b>	<b>31819</b>	<b>25236</b>
A	<b>Vlastní jmění</b>	-8373	-7516	-6725
A.I.	základní jmění	1000	1000	1000
A.II.	kapitálové fondy	3054	3272	3391
A.III.	fondy tvořené ze zisku	200	200	200
+ - A.IV.	hosp. výsledek minulých let	-13588	-12627	-11988
+ - A.V.	hosp. výsledek účet. období	961	639	672
B	<b>Cizí zdroje</b>	34233	39335	31961
B.I.	rezervy	1355	693	1028
B.II.	dlouhodobé závazky	0	0	0
B.III.	krátkodobé závazky	24739	38642	30933
B.IV.	bankovní úvěry a výpomoci	8139	0	0
B.IV.1.	z toho: dlouhodobé bank. úvěry	1139	0	0
C	<b>Ostatní pasiva</b>	0	0	0

### VÝKAZ ZISKŮ A ZTRÁT ( v tis. Kč.)

I+II	<b>Výkony a prodej zboží</b>	113486	113688	123656
I+II.1.	z toho tržby za prodej vl. vyr., služeb a zboží	113486	113688	123460
II.2.	Změny stavu vnitř. zás. vl. výroby	0	0	0
II.3.	Aktivace	0	0	196
A+B	Výkon. spotřeba a náklady na prod. zboží	75793	73811	70807
+	<b>Přidaná hodnota</b>	37693	39877	52961
C	Osobní náklady	37143	40544	48103
E	Odpisy nehm. a hm. inv. majetku	960	1066	2518
IV + V	Zúčtování rezerv, opr. položek a čas. rozl. provozních výnosů			
G+H	Tvorba rezerv, oprav. položek a čas. rozl. provozních nákladů	148	-310	335
III.+VI.+VII.	Jiné provozní výnosy	1167	301	311
D+F+I+J	Jiné provozní náklady	1034	1245	3197

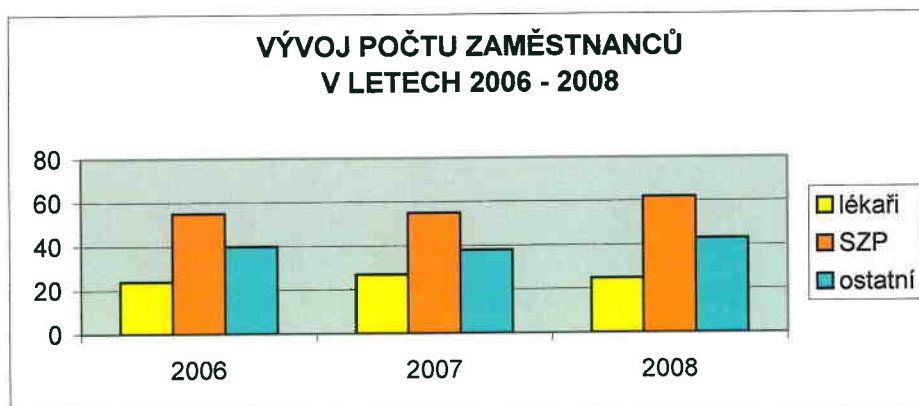
*	<b>Provozní hosp. výsledek</b>	1803	1229	1218
XI.-XII.	Zúčtování rezerv a opr. položek do finančních výnosů	0	0	0
L+M	Tvorba rezerv a oprav. položek na finanční náklady	0	0	0
VIII+IX+X+	Jiné finanční výnosy	104	15	5
XIII+XIV+XV				
K+N+O+P+Q+	Jiné finanční náklady	946	605	551
*	<b>Hosp. výsledek z fin. operací</b>	- 613	-609	-431
	<b>včetně daně z příjmů z běžné čin.</b>			
**	Hosp. výsledek za běž. činnost	991	639	672
XVII.	Mimořádné výnosy	- 30	0	0
S+T	Mimořádné náklady	0	0	0
*	<b>Mimořádný hosp. výsledek</b>	- 30	0	0
***	<b>Hosp. výsledek za účet. období</b>	961	639	672

## VÝVOJ POČTU ZAMĚSTNANCŮ A MEZD

V roce 2008 se podařilo zavést nový mzdový systém pro střední zdravotnický personál (SZP). Tento fakt znamenal zlepšení ohodnocení práce SZP a zároveň zlepšil konkurenční postavení společnosti Almeda na trhu práce. Toto se také odrazilo v počtu SZP v roce 2008. Kromě této skutečnosti se v roce 2008 otevřelo i oddělení chronické intenzivní péče (dále OCHRIP), které sebou přineslo nábor nových zaměstnanců. Bohužel, společnost opustili i někteří dlouhodobí pracovníci, kteří odešli za výzvou nového osobního uplatnění v jiných zdravotnických zařízeních. Tyto ztráty se společnost snažila řešit přijetím nových odborníků nebo reorganizací práce.

### Vývoj počtu zaměstnanců

kategorie zaměstnanců	2006	2007	2008
lékaři	24	27	25
SZP	55	55	62
ostatní	40	38	43
<b>celkem</b>	<b>119</b>	<b>120</b>	<b>130</b>



Nárůst osobních nákladů v roce 2008 je spojen jednak s nárůstem personálu na nově otevřeném oddělení OCHRIP, jednak zlepšením ohodnocení lékařů a zřízením nových pracovních pozic v rámci společnosti.

### Vývoj mezd

kategorie zaměstnanců	2006	2007	2008
lékaři	8 007	10 586	14 200
SZP	11 806	12 950	14 133
ostatní	7 494	6 475	7 240
<b>celkem</b>	<b>27 307</b>	<b>30 011</b>	<b>35 573</b>



## ZPRÁVA DOZORČÍ RADY

Dozorčí rada přezkoumala předloženou účetní závěrku k 31. prosinci 2008 a dospěla k názoru, že účetní záznamy a účetní evidence byly vedeny průkazným způsobem v souladu s předpisy o účetnictví.

Dle §20 zákona č. 563/1991 Sb., o účetnictví je povinností společnosti mít ověřenu účetní závěrku auditorem.

Audit účetní závěrky provedla společnost PAGINA BOHEMIA spol. s r.o., která potvrdila, že účetnictví společnosti ALMEDA a.s., ve všech směrech věrně a poctivě zobrazuje majetek, závazky, vlastní jmění a finanční situaci společnosti k 31. prosinci 2008 a stav jejího hospodaření za uplynulý rok. Výrok auditora je bez výhrad. Přesto auditor upozorňuje na dlouhodobou zápornou hodnotu vlastního kapitálu. Dozorčí rada vzala na vědomí tento výrok auditora.

Výsledek hospodaření před zdaněním je k 31.12.2008 Kč 786.698,--. Při zohlednění všech nákladů, které není možno uznat za výdaje vynaložené k dosažení, zajištění a udržení příjmů pro daňové účely a po odpočtu daňové ztráty minulých let činí základ daně Kč 985 tis. Daňová povinnost za rok 2008 je Kč 125.190,--.

Společnost uzavřela rok 2008 s provozním hospodářským výsledkem ve výši Kč 1.218 tis., s výsledkem hospodaření za běžnou činnost ve výši Kč 672 tis. Kč.

V průběhu roku došlo k otevření nového oddělení OCHRIP. Tato investice se odrazila ve stavu peněžních prostředků společnosti. Z výkazu cash flow je patrné, že celkově došlo ke snížení peněžních prostředků oproti počátku roku o 868 tis. Kč. Investiční činnost odčerpala téměř Kč 6.753 tis. V průběhu roku došlo k celkovému snížení pohledávek i závazků z obchodní činnosti.

Ke konci roku společnost nečerpala žádný úvěr. V průběhu roku využívala možnosti cash-poolingu v rámci skupiny Fresenius u Deutsche Bank.

Ke změně základního kapitálu nedošlo. Změna vlastního kapitálu je popsána v příloze k účetní závěrce.

Na základě všech těchto skutečností doporučuje dozorčí rada valné hromadě schválit účetní závěrku společnosti ALMEDA a.s. k 31. prosinci 2008 a navrhuje použití zisku vytvořeného v roce 2008 na úhradu ztráty z minulých let.

V Neratovicích dne 26.5.2009

Za dozorčí radu společnosti ALMEDA a.s. - MUDr. Miloslav Ptáček



## ZPRÁVA O VZTAZÍCH MEZI PROPOJENÝMI OSOBAMI

za účetní období od 1. ledna 2008 do 31. prosince 2008

Zpracovatel: Název společnosti: **ALMEDA, a.s.**  
Sídlo společnosti: Alšova 462, 277 11 Neratovice  
IČ: 25079174  
zapsaná v OR vedeného Městským soudem v Praze

podle ustanovení § 66a odst. 9 zákona č. 513/ 1991 Sb., obchodní zákoník, ve znění pozdějších předpisů (dále jen „Obchodní zákoník“)

### 1. Ovládající osoba

Ovládající osobou, ve smyslu § 66a obchodního zákoníku je společnost MEDITERRA, s.r.o., která z 76 % ovládá firmu ALMEDA, a.s.

### 2. Propojené osoby

Vedle ovládající osoby jsou, v souladu s ustanovením § 66a obchodního zákoníku, propojenými osobami osoby, ovládané stejnou ovládající osobou:

MEDITERRA-Sedlčany, s.r.o.  
IČ: 26429683

Městská nemocnice Tanvald, s.r.o.  
IČ: 63145766

MEDNET, s.r.o.  
IČ: 26420848

### 3. Vztahy mezi propojenými osobami

#### 3.1 Smlouvy uzavřené společností ALMEDA, a.s. s ostatními propojenými osobami

V účetním období roku 2008 nebyly uzavřeny nové smlouvy mezi společností ALMEDA, a.s. a propojenými osobami. V platnosti zůstává:

- Smlouva o provedení služeb se společností MEDNET, s.r.o.

#### 3.2 Smlouvy uzavřené mezi ovládající a ovládanou osobou:

V účetním období roku 2008 nebyly uzavřeny nové smlouvy mezi společností ALMEDA, a.s. a propojenými osobami. V platnosti zůstává:

- Smlouva o provedení služeb se společností MEDITERRA, s.r.o.
- Smlouva o poskytování zdravotnických služeb se společností MEDITERRA, s.r.o.
- Smlouva o podnájmu nebytových prostor a o vzájemné spolupráci v oblasti poskytování zdravotní péče se společností MEDITERRA, s.r.o.
- Smlouva o dodávce studených jídel. se společností MEDITERRA, s.r.o.
- Dohoda o přefakturaci managerských poplatků se společností MEDITERRA, s.r.o.

#### 3.3 Plnění poskytované v účetním období roku 2007 společností ALMEDA, a.s. vůči propojeným osobám:

#### Výnosy realizované s podniky ve skupině a stav pohledávek k 31.12.2008 v tis. Kč

Společnost	Obrat výnosů za účetní období	Saldo pohledávek k 31.12.2008
MEDITERRA, s.r.o.	655	0
<b>Celkem</b>	<b>655</b>	<b>0</b>

Pozn.: údaje o stavu pohledávek jsou včetně dohadných účtů.